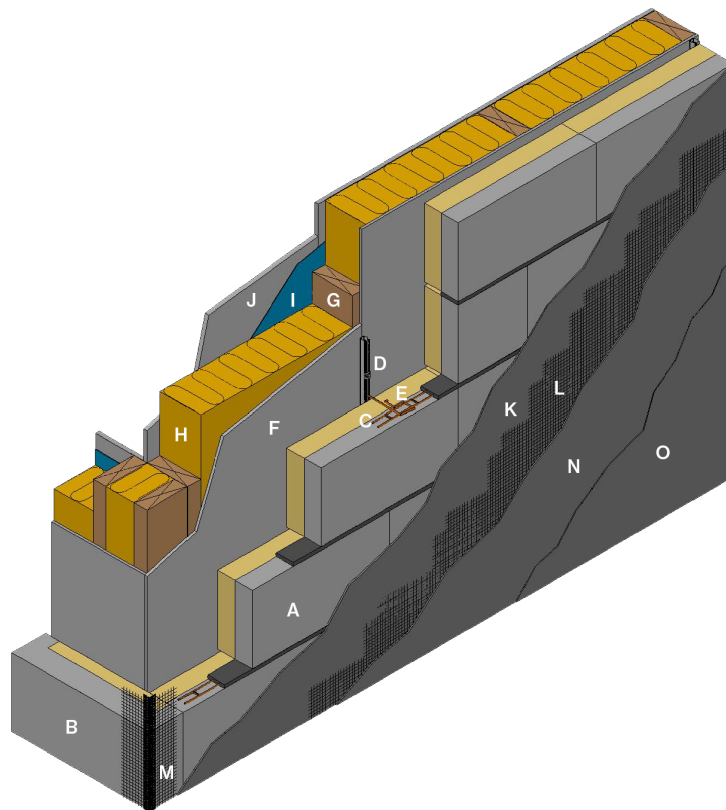


Isolert forblending

Løsning Leca® blokker

Dette er en forblending som gir et betydelig bidrag til veggens samlede varmeisolasjon og lydisolasjon mot trafikkstøy. Dersom treveggen bak har U-verdi 0,4 W/m²K eller lavere, vil ferdig vegg tilfredsstillende TEK 10 byggeforskriftenes minstekrav til U-verdi for yttervegger når utførelsen er som vist. Forblending med Leca Fasadeblokk er ikke lastbærende og bærer kun sin egen vekt.



Fordeler

- Vedlikeholdsvennlig
- Tilleggisolering
- Demper trafikkstøy
- Robust fasade

Spesifikasjoner

Yttervegg av trebindingsverk forblendet med pusset Leca Fasadeblokk.

NB! Der hvor Fasadeblokken benyttes utenpå en trestendervegg må løsningen prosjekteres i hvert tilfelle, av hensyn til fare for brannsmitte i spalten.

Murt forblending	
A	Leca Fasadeblokk
B	Leca Fasadeblokk Hjørne
C	Leca Fugearmering
D	BI-universalskinne
E	Leca Fasadeblokk Binder

Bakenforliggende vegg	
F	Vindsperre (9 mm GU-plate eller tilsv.)
G	Trebindingsverk (c/c 600 mm)
H	Mineralull i isolasjonsklasse 37 (tmin. = 100 mm)
I	Dampsperre (0,2 mm plastfolie)
J	Innvendig kledning (13 mm gipsplate eller tilsv.)
Utvendig overflatebehandling	
K	weberbase 261 Fiberpuss 1. sjikt (t = 4-6 mm)
L	webertherm 397 Armeringsnett
M	webertherm 391 Hjørnelist
N	weberbase 261 Fiberpuss 2. sjikt (t = 3-4 mm)
O	Sluttbehandling Alt. 1: weberton 303 silikatmaling Alt. 2: weber silicate render 1,5 mm

Utførelse

Muring

Leca Fasadeblokk mures med Weber Murmørtel M5 i liggefuger. Murmørtelen legges kun på Leca delen av blokken. Det er ikke nødvendig å mure med mørtel i stussfugene. Forblendingen armeres med Leca Fugearmering i hvert 2. skift. Leca Fasadeblokk Hjørne brukes i hjørner og mot åpninger. Spalten mellom Leca Fasadeblokk og bakvegg tettes med mineralull i topp og ved alle sideavslutninger, samt rundt dør- og vindus-smyg. Til overdekninger over vindus- og døråpninger med lys-åpning $\leq 2,5$ m benyttes Leca Fasadebjelke. Dette er en prefabrikkert armert og isolert bjelke med lengde på 3,0 m. Som opplegg for forblendingen kan det brukes en langsgående konsoll av betong eller stål i kombinasjon med et glidesjikt. Alternativt kan benyttes murt eller støpt ringmur. Det anbefales å dele opp forblendingen med vertikale bevegesfuger for minimum hver 12 m, og 6 m fra et fastholdt hjørne.

Forankring

Forblendingen forankres til bakenforliggende avstivende bindingsverk. Til forankring benyttes systemet "Forankring til Leca Fasadeblokk". Det består av Leca Fasadeblokk, BI-Binder og BI-universalskinne som festes til bakvegg med tilpassede TI-skruer. Ved innboring av skruer brukes medfølgende BI-vinkler som monteres mellom skinnen og skruen. Leca Fasadeblokk BI-Binder settes enkelt inn i BI-universalskinne, legges rundt Leca Fugearmering, trykkes ned og festes. Det tilbys ferdige forankringspakker som heter "Forankring til Leca Fasadeblokk". De inneholder skinner, bindere, skruer, vinkler, etc. som er tilpasset bakvegg av treverk, betong og murverk. Ved bruk av denne pakken vil luftspalten mot bakkvegg bli 25-30 mm. Antall og plassering av skinner og bindere bestemmes ut i fra dimensjonerende vindkrefter.

Utvendig overflatebehandling

Evt. oppretting gjøres dagen før pussing med Weber Murmørtel M5. Som utvendig overflatebehandling over bakken benyttes weberbase 261 Fiberpuss. Pussystemet bygges opp av 2 sjikt weberbase 261 Fiberpuss med et armeringsnett av glassfiber innbakt i 1. sjikt og en sluttbehandling. Total pusstykkelse er 8-10 mm. Første sjikt pusses 4-6 mm tykt. webertherm 397 Armeringsnett bakes inn i sjiktet vått i vått. Det skal være 100 mm overlapp ved skjøter. Utvendige hjørner forsterkes med webertherm 391 Hjørnelist. Etter 1-3 døgns herding påføres det andre sjiktet i 3-4 mm tykkelse. Pussen trenger minimum 14 dagers herding før sluttbehandling.

For å oppnå god lufttetthet anbefaler vi pussing til full lufttetthet av alle utvendige overflater inkludert murkrone samt smyg for vinduer og dører. Smygene skal være pusset før vinduer og dører settes inn.

Sluttbehandling

Sluttbehandlingen kan være

Alt. 1: To strøk weberton 303 Silikatmaling som spes ut med 10% weberton 301 Silikatgrunning i første strøk. Slagregnutsatte vegger bør grunnes med ett strøk weberton 301 Silikatgrunning utspedd 1:1 med vann før malingen påføres.

Alt. 2: Ett sjikt weber silicate render med 1,5 mm kornstørrelse. Kornstørrelse 1 mm og 2 mm kan også leveres på bestilling. Veggens grunnes med weberton 303 Silikatmaling i samme farge før pussens påføres i tykkelse tilsvarende kornstørrelse. Tilsvarende sluttbehandlinger kan også utføres med Weber Silkonharpiksprodukter, weber silco paint og weber silco render.

Kalkulasjoner:

[Se våre blokk-kalkulasjoner her](#)

Detaljtegninger:

[Vegger og grunnmur](#)

Saint-Gobain Byggevarer AS

Sandstuveien 68
Postboks 6211 Etterstad
0603 Oslo
Tlf: 04455

weber-norge.no

Mai 2022