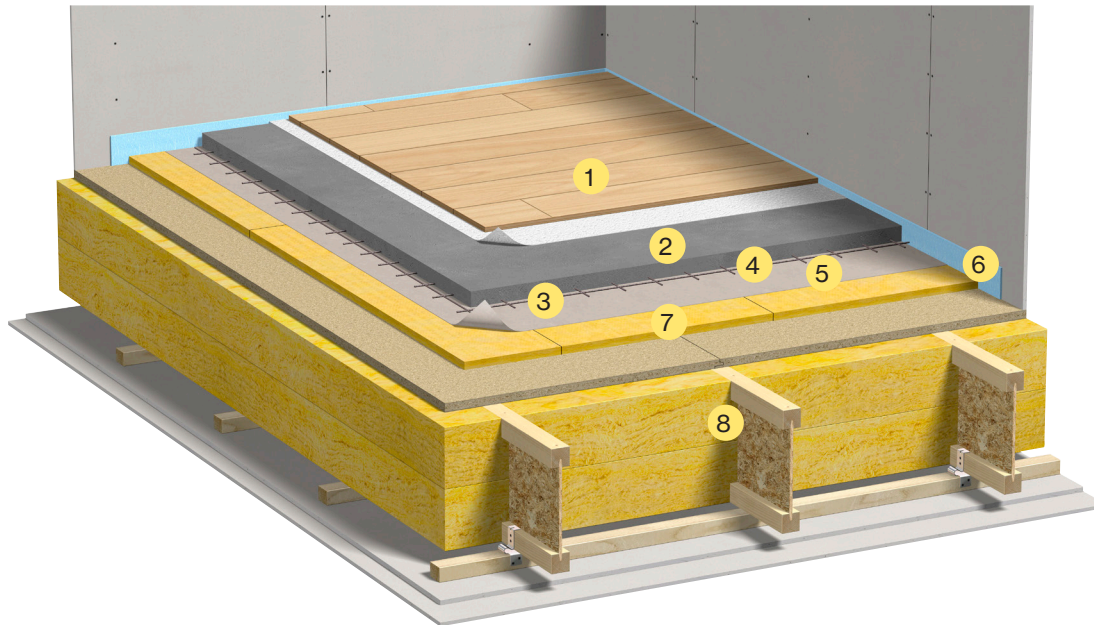


Weber Lydgulv Bolig

Løsning gulv

En rasjonell og solid gulvløsning for trebjelkelag, som kombinerer trinnlydsdemping og fremdrift på en imponerende måte.



Med lett og effektiv platemontasje med Glava Trinnlydsplater, unngår man tradisjonell sjauing og tunge løft. Platene dekkes med en fiberduk for å unngå fuktvandring fra avrettingen, og det legges ut stålarmering for forsterkning av konstruksjonen. Kantlist legges mot alle vegger og faste konstruksjoner for å unngå flanke-transmisjon. Ved behov kan det også legges elektriske varmekabler på armeringsnettet. Underlaget er dermed klart for Weber gulvavretting, som blir gulvets bærende sjikt.

Med gulvavretting fra Weber får man et helt rett gulv, klart for alle typer overgulv og belegg, som parkett, flis, gulvbelegg, Weber Designgulv, tepper etc. Det er det vi kaller full interiørarkitektonisk frihet.

Oppbygging

1 Parkett, flis, belegg e.l.

2 40 mm Weber Gulvavretting

3 Evt. el-varmekabler

4 Armering K-131

5 Weber Fiberduk

6 Weber Kantlist

7 20 mm Glava Trinnlydsplate

8 Lydisolerende trebjelkelag *

* Det forutsettes at bjelkelaget utføres i henhold til Byggforskserien 522.511.

Løsningsfordeler

- Helt rette og knirkefrie gulv
- Raskt fremdrift, gangbar 3 timer etter støping
- Ingen sjauing og tunge løft
- God varmfordeling og komfort
- Testet av SINTEF

Fakta

- Bygghøyde: fra 60 mm
- Kapasitet gulv: $q=3 \text{ kN/m}^2$ $Q=2 \text{ kN}$
- Egenvekt løsning: 80 kg/m^2
- Forventede lydverdier *
 - Trinnlyd: $L'n,w < 52 \text{ dB}$
 - Luftlyd: $R'w > 60 \text{ dB}$

* Lydverdiene refererer til rapport SINTEF 2017:00159/00158

Weber gulvavretting

- Weber gulvavretting er sementbaserte materialer med høyt polymerinnhold. På lik linje med andre sementbaserte materialer, som betong og pussystemer, kan svinnspenninger i materialet under herde- og tørketiden føre til riss i overflaten.
- På grunn av strukturelle bevegelser og rystelser i bygningsmassen kan eksisterende riss i undergulvet over tid videreføres opp og bli synlige som riss i overflaten. Riss er mye basert på hvordan undergulvet beveger seg. Konstruksjoner som vegger og gulv kan bevege seg, og dette kan nødvendigvis påvirke gulvet og riss forekomme.
- Riss opp til ca. 0,5 mm vil ikke påvirke funksjonaliteten til gulvet og kan derfor ikke sees på som en utseendemessig feil ved gulvet, og er ingen reklamasjonsgrunn.

Vær oppmerksom på

- Kantlist må legges mot alle vegger, søyler og vertikale oppstikk som rørgjennomføringer, piper etc. For å forhindre flanketransmisjon fra avrettingsmassen må kantlistene beholdes og det må legges en myk fuge mellom belegget og gjennomføringene.
- Gjennomføringer som lages etter at gulvet er lagt på, løses på tilsvarende måte for å hindre lydlekasjer gjennom disse.
- Innervegger monteres med fordel direkte på gulvspon før lydgulvet legges. Ved montering av innervegger på ferdig avrettet gulv, er det viktig at forankringen ikke punkterer lydgulvet ved bruk av for lange plugg eller skruer. Maks forankringsdybde = tykkelse på avretting. Merk også fare for å punktere vannbåren varmerør og andre installasjoner i avrettingen.
- Våre erfaringer og dokumentasjon er basert på trinnlydsplater fra Glava eller Schutz Quadro-takk.
- Ved bruk av andre trinnlydsplater enn disse må man selv fremskaffe teknisk dokumentasjon på lydegenskapene.
- Løsningen har begrenset kapasitet for belastning. Maks punktlast er 200 kg på 50x50 mm. Vi anbefaler derfor at løsningen utføres så sent som mulig i byggeprosessen, for å unngå tung belastning i byggeperioden. Ved høyere punktbelastning enn 200 kg, må det legges ut fordelingsplater, minst 12 mm, på gulvet.

Merk

- Ved bruk av weberfloor 120 Reno kan overflaten belegges etter 1 døgn og bør belegges innen ca. 1 uke, eller gjøre tiltak pga. rask uttørring.
- Ved bruk av weberfloor 140 Nova kan overflaten belegges etter ca. 1-9 uker., dette vil imidlertid avhenge av sjikttykkelse og de lokale uttørringsforhold.
- For å optimalisere tørketiden forutsetter et godt uttørringsklima på ca. +20°C, 50% RF og en god luftutskiftning. Ved lavere temperatur eller høyere luftfuktighet vil tørketiden forlenges.
- Unngå å utsette gulvoverflaten for trekk og direkte sollys i 3 dager etter legging.
- Foreligger spesifikke krav til RF % i ferdig gulvkonstruksjon, kontakt Weber for råd om riktig materialvalg.

Saint-Gobain Byggevarer AS gir råd og veiledning basert på mottatt informasjon. Rådene er basert på bruk av Saint-Gobain Byggevarer AS sine produkter og løsninger. Saint-Gobain Byggevarer AS påtar seg ikke den formelle rollen i hver enkelt byggesak som ansvarlig prosjekterende etter Plan- og Bygningsloven. Prosjektets ansvarlig prosjekterende må alltid verifisere og godkjenne løsningene foreslått av Saint-Gobain Byggevarer AS, før de kommer til utførelse.

Mer informasjon

Mer informasjon om våre løsninger og de involverte produktene finner du andre steder på glava.no, blant annet i våre brosjyrer og datablader. Vi anbefaler at du (i tillegg til dette infobladet) benytter denne informasjonen for å kunne prosjektere og utføre løsningene korrekt.

Saint-Gobain Byggevarer AS

Sandstuveien 68
Postboks 6211 Etterstad
0603 Oslo
Tlf: 04455